

skriftlig henvendelse til stadsinspektørens direktorat. Ved nybebyggelse vil det være klogt at sende anmodning i god tid, så man ikke risikerer at stå og savne husnumrene, når udlejningen skal begynde; på den anden side kan det heller ikke nytte at anmode om husnumre, før byggetilladelse foreligger, idet der i almindelighed af praktiske grunde ikke tildeles numre til en bebyggelse, der endnu ikke er tilladt.

## Ubetænksomhed.

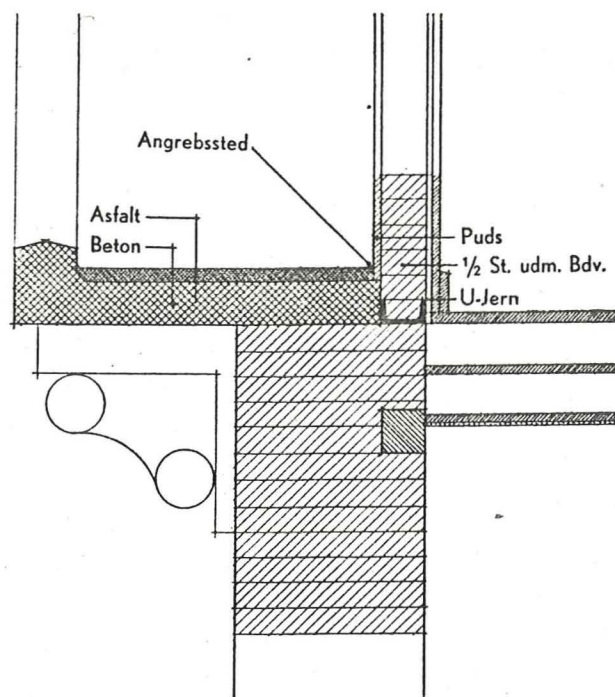
Bygningsvedtægten §

DK 693 : 624

En del af bladets læsere vil sikkert være vidende om, at der i de senere år hyppigt er forekommet store, bekostelige reparationer af altankonstruktioner udført omkring århundredskiftet.

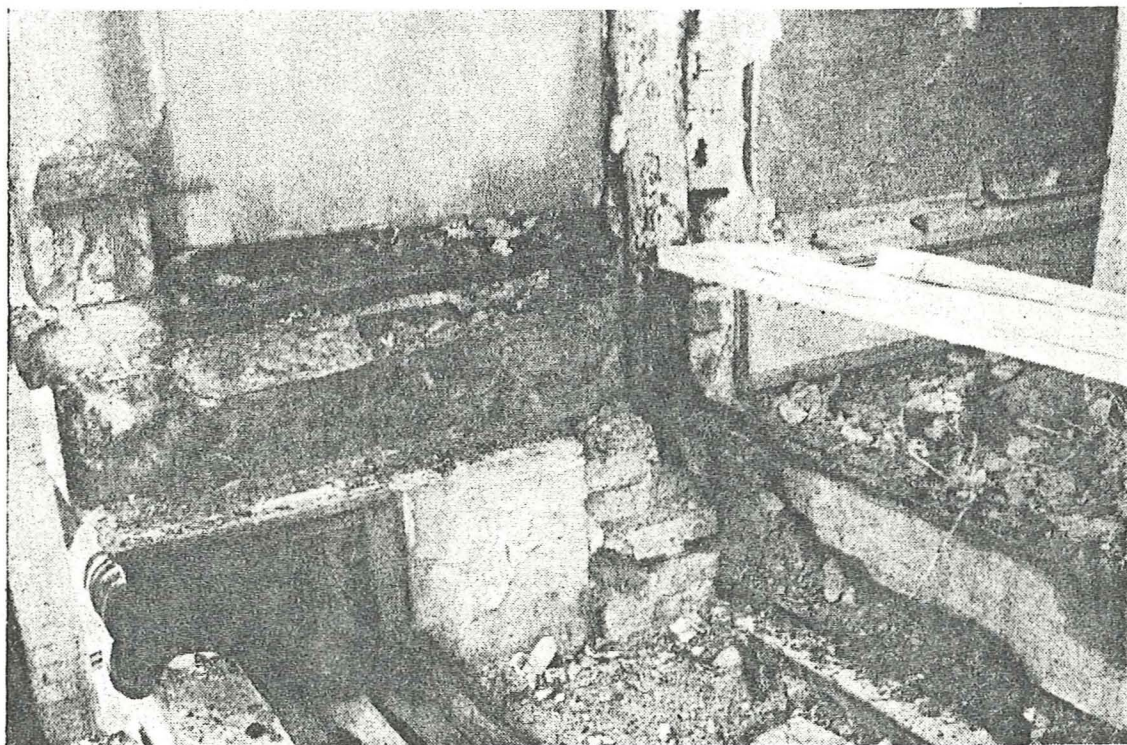
Vi bringer her et eksempel på en sådan mindre velgennemtænkt konstruktion, der viser en sammenblanding af murværk, beton, træ og jern, som har vist sig at være meget uheldig.

På tegningen ses en stolpevæg, udført af udmuret jernbindingsværk, stående på træbjælkelag og grundmur og med en gennemløbende altanplade i bjælkelagshøjde.



Snit af altan- og stolpevægskonstruktion.

De svære træbjælker, der er anbragt med ca. 65 cm afstand fra midte til midte, udgør en væsentlig



Billedet viser et tværsnit af altan- og stolpevægskonstruktionen. Foruden ses en konsol, hvorover altanpladen, et udligningslag og asfaltbelægningen. Af stolpevæggen ses resten af det vandrette fordelingsjern i stolpevæggen.



Billedet giver et indtryk af konstruktionen med stolpevæggen lodrette søjler og fordelingsjernene, der hviler på træbjælkelag. På den midterste del af billedet er konsollerne blottet efter altanpladens borthugning. Den foranliggende bræddebælgning er stilladsets gangbro.



Billedet viser resterne af et bjælkehoved under stolpevæggen, ødelagt af råd som følge af fugtighedens nedsvivning.

del af stolpevæggens understøtning, idet den gennemgående U-jern hviler direkte på bjælkernes overside.

På skitsen angiver pilen retningen for fugtighe- dens nedtrængen, og i tidens løb er samtlige bjælke- hoveder blevet angrebet af råd.

En væsentlig part af skylden for den skete skade må antagelig søges i den omstændighed, at de an- vendte materialer: murværk, træ, beton og jern, ar- bejder så forskelligt, at der opstår revner, hvilket i nærværende tilfælde er resulteret i en fuge ved al- tanpladens tilslutning til mur.

Til trods for den uheldige materialesammensæt- ning kunne en kraftig hulkehl i asfaltbelægningen i forbindelse med en blyinddægning på dette sted ef- fektivt have modvirket skadens opståen.